

Raport semestrial privind activitatea FDI BCR Dinamic în primul semestru din anul 2012

1. Generalități

Prezentul raport descrie situația fondului deschis de investiții BCR Dinamic la data de 30 iunie 2012 și evoluția acestuia în prima jumătate a anului 2012.

Fondul deschis de investiții BCR Dinamic, administrat de SAI ERSTE Asset Management, denumit în continuare Fondul, este autorizat de C.N.V.M. prin Decizia nr. 3117 / 2004 și este înregistrat în Registrul Public al C.N.V.M. cu nr. CSC06FDIR/400002.

Durata Fondului este nelimitată, neexistând o dată finală pentru achiziționarea sau răscumpărarea unităților de fond.

În conformitate cu standardul European Fund and Asset Management Association – EFAMA, unde și Asociația Administratorilor de Fonduri este membră, în funcție de politica de investiții anunțată în prospectul de emisiune, Fondul BCR Dinamic este un fond diversificat, de tip echilibrat, cu expunere pe acțiuni între 35% și 65%.

Fondul se adresează persoanelor fizice și juridice care doresc o combinație între creșterea de capital și stabilitatea oferită de instrumentele cu venit fix.

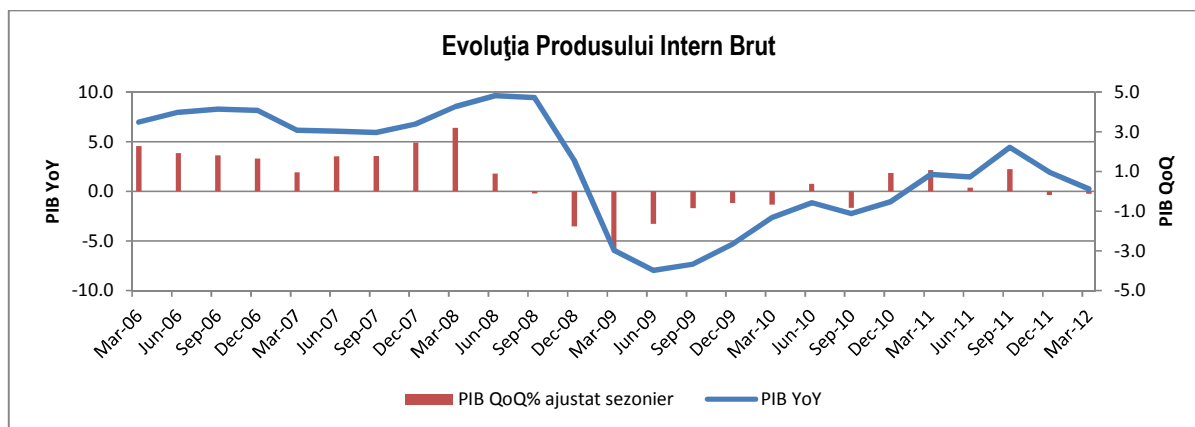
Societatea de administrare a Fondului este SAI ERSTE Asset Management SA, denumită în continuare SAI ERSTE, constituită în conformitate cu dispozițiile Legii nr. 31/1990 privind societățile comerciale, cu modificările și completările ulterioare precum și conform reglementărilor specifice aplicabile pieței de capital, înregistrată la Oficiul Registrului Comerțului sub nr. J40/17060/2008, Cod Unic de Înregistrare 24566377; societatea de administrare a investițiilor a fost autorizată de C.N.V.M. prin Decizia nr. 98/21.01.2009 și înregistrată cu numărul PJR05SAIR/4000028 din Registrul Public al C.N.V.M. având sediul în București, str. Uruguay nr. 14, sector 1, tel: 0372 269 999; e-mail: office@erste-am.ro; adresă de web: www.erste-am.ro.

În baza Contractului de depozitare încheiat de SAI ERSTE, depozitarul Fondului este BANCA COMERCIALĂ ROMÂNĂ SA, cu sediul în București, Bulevardul Regina Elisabeta nr.5, înmatriculată la ORC sub nr. J40/90/23.01.1991, Cod unic de Înregistrare R361757, înscrisă în Registrul Bancar sub nr. RB-PJR-40-008/1999, înscrisă în Registrul C.N.V.M. sub nr. PJR10/DEPR/400010 din 04.05.2006.

2. Evoluția macroeconomică a României în primele șase luni ale anului 2012

Evoluția economică a României în prima parte a anului a continuat să fie sub așteptări, înregistrând în primul trimestru o scădere a produsului intern brut de 0,1% (evoluție față de trimestrul precedent), marcând astfel intrarea într-o recesiune tehnică, după ce în trimestrul patru din 2011 economia s-a contractat cu 0,2%. Consumul final al populației, care reprezintă cea mai importantă componentă PIB, cu o pondere 60,7% din total, a înregistrat o scădere de 1,6% în primul trimestru.

Dacă analizăm ultimele patru trimestre, economia României a încetinit ritmul, înregistrând o creștere economică de 0,3%. Evoluția pe componente arată o scădere a industriei (-0,4%), a construcțiilor (-1,2%) precum și a sectorului financiar (-1,2%) și imobiliar (-1,0%). Sectoarele care au înregistrat un plus economic în ultimele patru trimestre au fost agricultura (+4,2%), comerțul (+0,7%) precum și informațiile și comunicațiile (+2,6%).

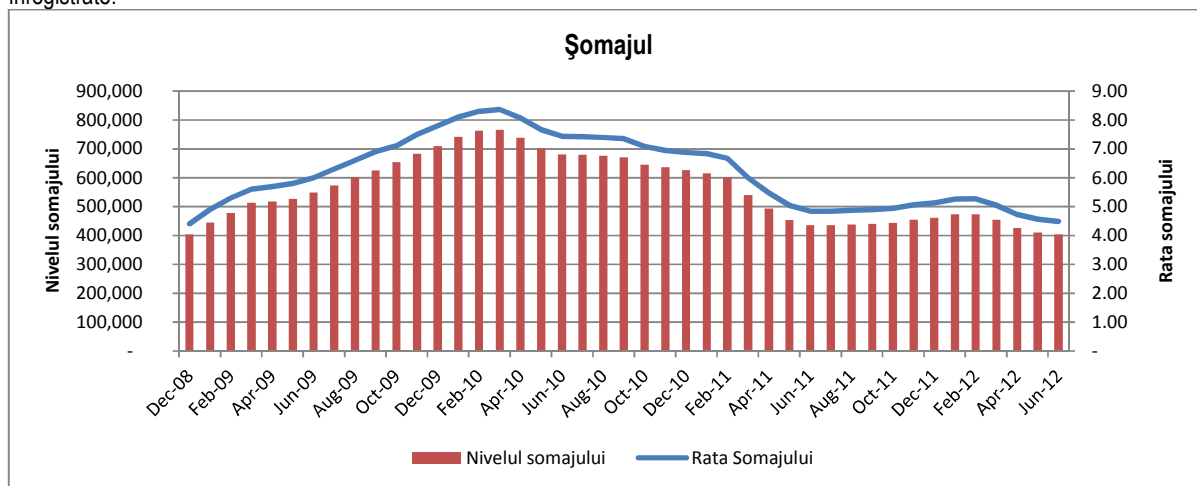


În ceea ce privește bugetul consolidat, acesta a înregistrat în primele cinci luni din anul 2012 un deficit de 7,23 miliarde lei, respectiv 1,19% din PIB. Acest nivel este comparabil cu cel înregistrat în aceeași perioadă din anul 2011 când deficitul era de 7,42 miliarde lei (1,28% din PIB). Ținta negociată cu Fondul Monetar Internațional pentru deficitul pe 2012 este de 2,2%, aceasta fiind una destul de ambițioasă ținând cont de faptul că anul trecut deficitul pe întregul an a fost de 4,12% din PIB. La nivelul execuției bugetare veniturile au crescut cu 9,6% până la nivelul de 77,55 miliarde lei, fiind impulsionate de creșterea încasărilor din impozitul pe salarii cu 18,9%, a încasărilor din contribuții de asigurări cu 7,7% precum și avansul încasărilor din TVA cu 6,9%. În ceea ce privește cheltuielile bugetare, acestea au crescut în primele cinci luni cu 8,5% până la nivelul de 84,78 miliarde lei. Cheltuielile de personal au stagnat în această perioadă (+0,5%) în timp ce costurile cu asistența socială au înregistrat o ușoară scădere de 1,2%. Costurile cu bunuri și servicii au înregistrat o creștere de 11,7%, costurile cu proiectele finanțate din fonduri externe au înregistrat și ele un avans considerabil, de 55,6% până la nivelul de 5,58 miliarde lei în timp ce investițiile au crescut cu 33,1% până la 6,77 miliarde lei.

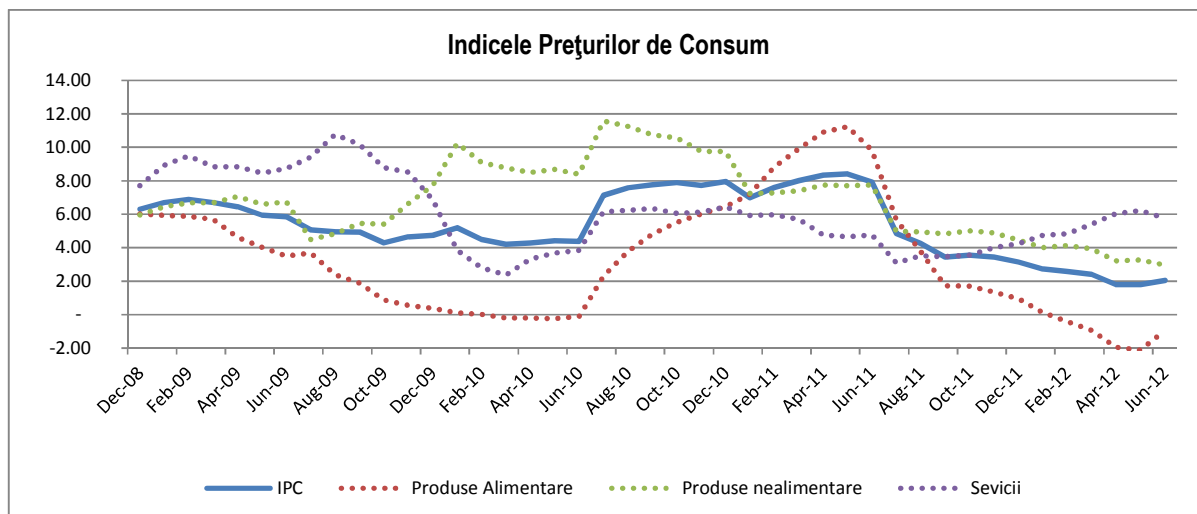
În primele cinci luni din anul 2012, datoria publică a României a crescut cu 14,5 miliarde lei, până la valoarea de 237,76 miliarde lei, respectiv 39,0% din produsul intern brut. Aproximativ 45% din aceasta este denominată în lei, restul datoriei fiind denominată în EUR dar și în USD, JPY sau SDR.

Contul curent al balanței de plăți a înregistrat în primele cinci luni un deficit de 1,92 miliarde EUR, în scădere cu 22% față de aceeași perioadă din anul precedent. În această perioadă investițiile străine directe au însumat intrări de 0,46 miliarde EUR, în scădere cu 42% față de anul 2011 și cu 68% față de anul 2010. Acestea au asigurat o finanțare a deficitului balanței de plăți de doar 24%.

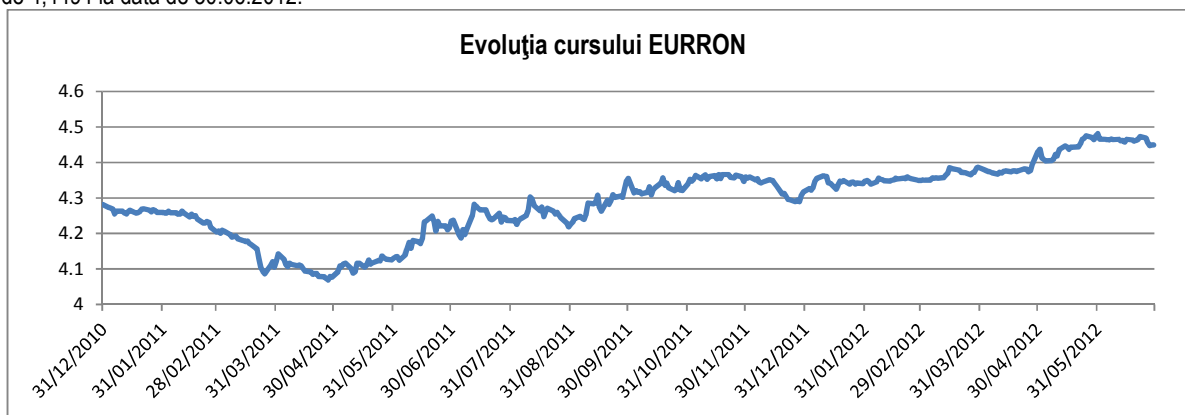
Rata șomajului, conform Agenției Naționale pentru Ocuparea Forței de Muncă, a scăzut în primele șase luni de la 5,1% în decembrie 2011 la 4,5% în iunie 2012. Numărul de șomeri înregistrați se situa la data de 30.06.2012 la nivelul de 404.938 persoane înregistrate.



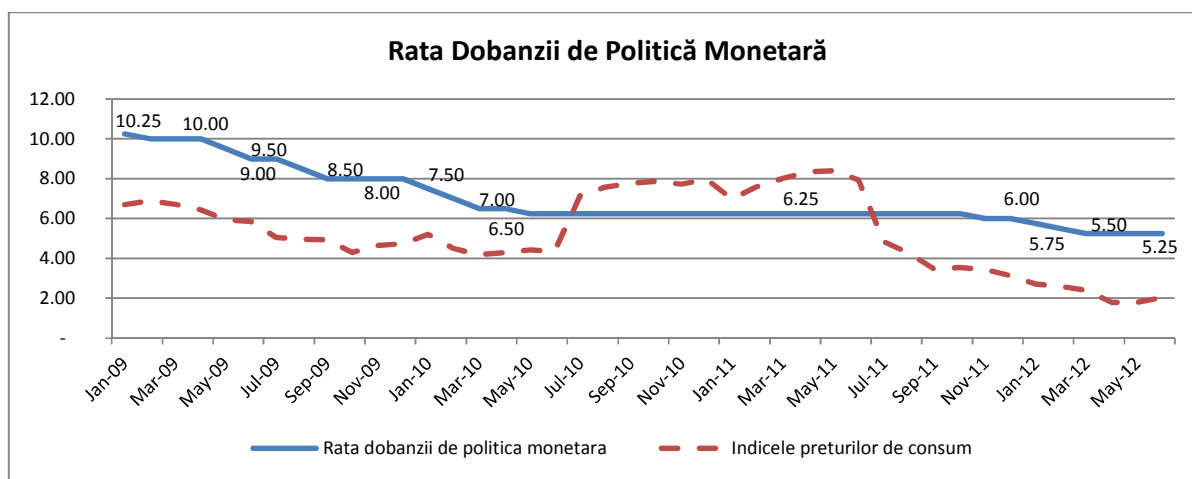
Indicele prețurilor de consum a continuat să scadă în primele șase luni ale anului, înregistrând la jumătatea anului un avans de 2,04% față de aceeași perioadă a anului precedent. Acest trend descrescător a fost influențat în primul rând de produsele alimentare, care au înregistrat o scădere de 0,93%. Produsele nealimentare înregistrau un avans de 2,96% în timp ce serviciile au crescut cu 5,77%.



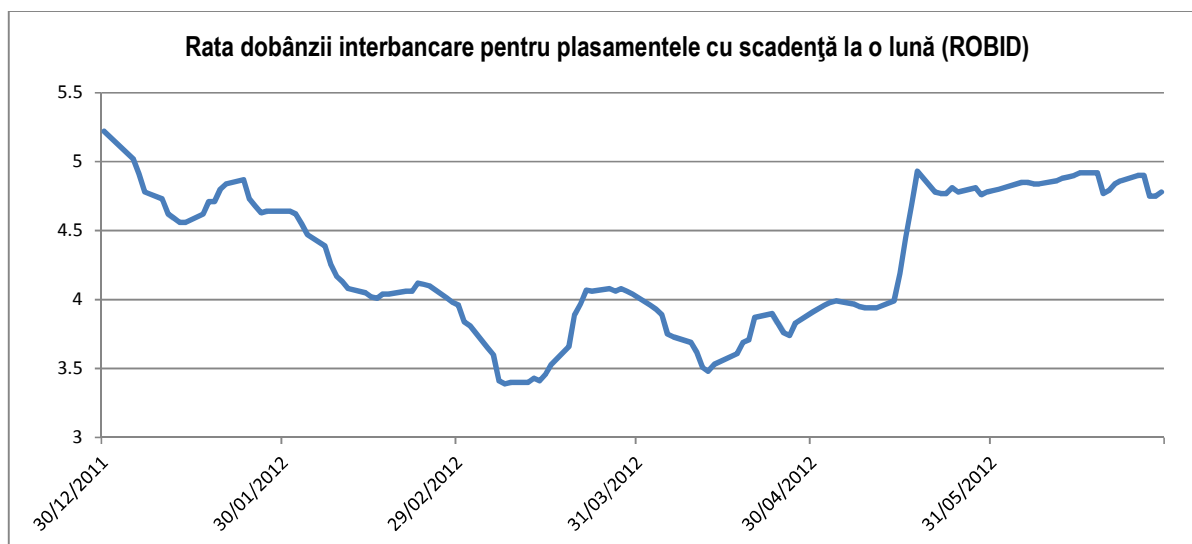
În ceea ce privește evoluția cursului de schimb, prima parte a anului 2012 a fost caracterizată de o ușoară depreciere a leului în fața monedei unice care a pierdut 3,0% din valoare în aceasta perioadă, de la cotația de 4,3197 la finalul anului trecut la valoarea de 4,4494 la data de 30.06.2012.



Pe parcursul primelor șase luni din anul 2012, Banca Națională a României nu a operat nici o modificare asupra nivelului dobânzii de politică monetară și nici asupra ratelor minime obligatorii, nivelul acestora rămânând la 15% pentru leu și 20% pentru valută. Nivelul dobânzii de politică monetară este la 30.06.2012 de 5,25%.



În primele luni ale anului, dobânzile practicate pe piața interbancară au scăzut constant de la 5,27% la începutul anului până la un minim de 3,64% în luna martie. Începând cu luna aprilie, dobânzile au început să crească odată cu intensificarea tensiunilor politice, urcând abrupt spre nivelul de la începutul anului.



În ceea ce privește obligațiunile suverane, randamentul acestora a înregistrat o evoluție ușor similară cu cea a dobânzilor interbancare. Randamentele la titlurile de stat cu scadență la trei ani se situau la începutul anului în jurul a 6,90% urmând ca în aprilie să coboare până în jurul unui randament de 6,00%. La finalul lunii iunie, randamentul acestora urcase la nivelul de 6,20%. Pe parcursul primelor șase luni, Ministerul de Finanțe a vândut titluri în valoare de 35,99 miliarde lei, precum și titluri denumite în USD în valoare de 2,25 miliarde dolari.

Evoluția Bursei de Valori București în prima jumătate a anului 2012 a cunoscut două etape distincte, fiind similară cu cea din semestrul I al anului 2011. În primul trimestru, Bursa de Valori a continuat trendul pozitiv început în decembrie 2011. Începând cu trimestrul al doilea, însă, pe fondul intensificării crizei datoriilor suverane în Europa, precum și a temerilor legate de încetinirea creșterii globale, acțiunile listate la BVB au intrat pe un trend descendent.

Capitalizarea bursieră a atins nivelul de EUR 17,162 miliarde la 30 iunie 2012, comparativ cu un nivel de EUR 16,386 miliarde înregistrat la sfârșitul anului 2011. Indicele BET-XT a înregistrat în primele trei luni ale anului o creștere de 22,65% față de sfârșitul anului 2011, urmând apoi să scadă în trimestrul al doilea și înregistrând la sfârșitul lunii iunie o creștere de numai 2,59% comparativ cu finele anului 2011.

Astfel, în primele trei luni ale acestui an, bursa locală a cunoscut o evoluție pozitivă, în contextul internațional favorabil care a determinat scăderea aversiunii la risc a investitorilor: indicatorii macroeconomici au depășit așteptările investitorilor în ceea ce privește evoluția economică a principalelor state, miniștrii de finanțe din zona euro au aprobat pachetul de ajutor în valoare de 130 miliarde EUR necesar finanțării economiei Greciei – condiționat de restructurarea datoriilor de către creditorii privați. BCE a lansat în decembrie 2011 și februarie 2012 operațiuni de finanțare a băncilor europene pe 3 ani, semnalul de relaxare a politicii monetare dat de băncile centrale ale principalelor economii emergente. În plus, creșterea interesului investitorilor pentru acțiunile tranzacționate la BVB a fost determinată de propunerea de repartizare a profitului aferent anului 2011, prin creșterea valorii dividendului comparativ cu anul 2010, venită din partea unor societăți de investiții financiare (SIF1, SIF3, SIF4, SIF5) precum și a altor companii listate: FP, SNP, ALR, TGN, TEL. Perspectiva vânzării de către statul român, prin intermediul BVB, a unor pachete de acțiuni deținute la companii atractive din sectorul energetic, precum Transelectrica, Transgaz, Romgaz, Nuclearelectrica, Hidroelectrică a avut o influență pozitivă asupra evoluției întregii burse.

Începând cu trimestru al doilea al anului 2012, BVB a avut o evoluție negativă, în contextul creșterii îngrijorărilor legate de problemele fiscale din țările de la periferia zonei euro: victoria socialistului Francois Hollande în Franța a indus o stare de incertitudine în ceea ce privește rezolvarea datoriilor suverane în Europa; în plus, rezultatul alegerilor din Grecia din luna mai a sporit probabilitatea ca țara să iasă din zona euro, în condițiile în care noua putere ar fi refuzat măsurile de austeritate impuse de către creditorii.

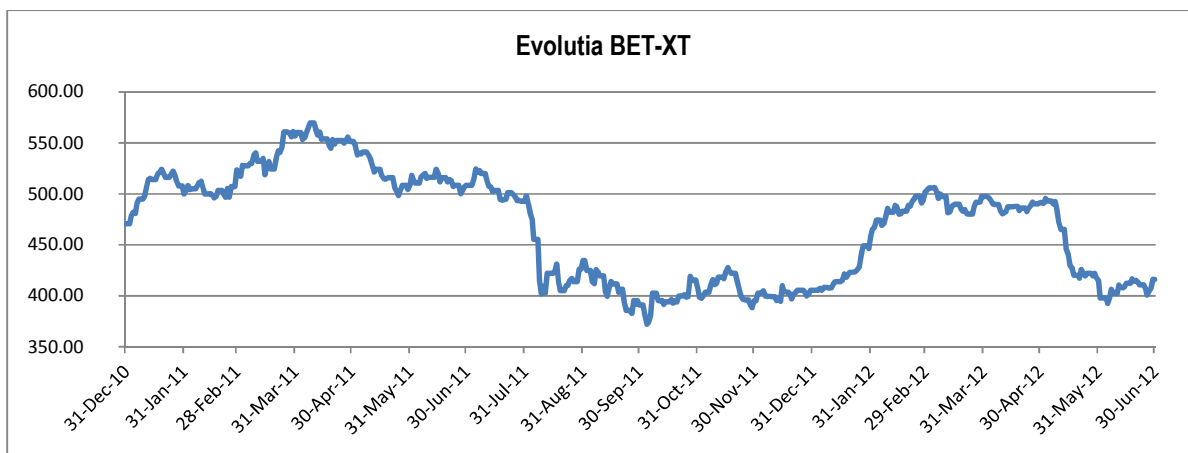
Pe plan intern, lichiditatea pieței, a scăzut considerabil odată cu trecerea datelor ex-dividend; principalii factori care au avut o influență negativă asupra BVB au fost:

- temerile legate de ponderea capitalului grecesc în sistemul financiar românesc și posibilitatea propagării crizei în zona euro;
- instabilitatea politică: demiterea guvernului Ungureanu și numirea guvernului Ponta, precum și organizarea unui referendum la finalul lunii iunie pentru demiterea președintelui;
- intrarea în insolvență a celei mai mari companii de stat – Hidroelectrică – cu influență negativă asupra cotațiilor Fondului Proprietatea, precum și a programului de privatizare acordat de statul român cu FMI;
- rezultatele financiare, sub așteptările analiștilor, raportate de anumite companii: BRD, TRP, DAFR, COMI, SCD, ELMA, TEL, SPCU;

Cele mai importante evenimente la Bursa de la București în prima jumătate a anului 2012 au fost:

- creșterea pragului de deținere la Societățile de Investiții Financiare, de la 1% la 5% aprobată de Camera Deputaților în decembrie 2011, a fost promulgată de către președintele României;
- Guvernul României a aprobat planul de vânzare a 10% din Hidroelectrică și Nuclearelectrică, IPO-le fiind programate pentru ultimul trimestru al acestui an; în plus a fost ales consorțiul condus de Goldman Sachs pentru vânzarea a 15% Romgaz, respectiv consorțiul condus de BRD-GSG pentru vânzarea a 10% Hidroelectrică;
- SIF1 Banat Crișana și SIF4 Muntenia au anunțat închiderea celei de a doua etape a tranzacției cu Erste Bank, în ceea ce privește transferul pachetului de acțiuni deținut la Banca Comercială Română; SIF5 Oltenia este singura societate de investiții financiare care încă nu a semnat acordul preliminar cu Erste Bank;
- Oferta publică secundară pentru 15% din acțiunile Transelectrica SA (TEL) derulată de Ministerul Economiei s-a încheiat cu succes, fiind suprasubscrisă cu 53.5%;
- Urmare a solicitării unui grup de acționari, Fondul Proprietatea a convocat în luna aprilie AGEA care a aprobat: listarea secundară a fondului la Bursa de Valori din Varșovia, alegerea unui nou Comitet al Reprezentanților, precum și modificarea structurii comisionului de administrare, așa încât administratorul fondului – Franklin Templeton – să fie motivat să facă tot ceea ce este posibil în vederea reducerii discountului la care se tranzacționează acțiunile FP în piața (vânzare de active, distribuirea unui dividend special);

- SIF4 Muntenia a convocat AGEA pentru luna iulie, în vederea aprobării unui dividend special; în plus, la cererea unui grup de acționari SIF4 Muntenia, ordinea de zi a fost completată cu un nou punct referitor la revocarea și schimbarea Consiliului Reprezentanților Acționarilor;
- Grupul Elvețian Ameropa a lansat oferta obligatorie de cumpărare pentru 24,123% de acțiuni Azomures; în urma închiderii cu succes a ofertei, Ameropa deține 96,4% din acțiunile Azomures, putând astfel să inițieze procedura de delistare a companiei de la cota bursei.



Tabel 1: Evoluția indicilor bursieri

	BET	BET-C	BET-FI	BET-XT
31-Dec-06	8.050,18	5.025,08	63.011,74	
30-iun-07	9.665,61	6.559,52	87.432,87	1.295,43
31-Dec-07	9.825,38	6.665,47	78.669,68	1.168,51
30-Jun-08	6.502,65	4.637,50	46.270,19	721,86
31-dec-08	2.901,10	1.977,10	12.549,53	277,36
30-Jun-09	3.434,43	2.104,60	16.656,32	330,11
31-Dec-09	4.690,57	2.714,77	23.885,96	461,95
31-Dec-10	5.268,61	3.111,17	21.980,58	470,61
30-Jun-11	5.508,70	3.312,27	22.552,76	508,39
31-Dec-11	4.336,95	2.621,41	19.341,50	405,62
30-lun-12	4.528,16	2.547,54	20.322,52	416,14
Variație 2012	4,41%	-2,82%	5,07%	2,59%

3. Obiectivele Fondului Deschis de Investiții BCR Dinamic

Obiectivul investițional al Fondului constă în mobilizarea de resurse financiare în vederea efectuării de plasamente pe piețele monetare și de capital în condițiile unui grad mediu spre ridicat de risc asumat.

Fondul va efectua plasamente în acțiuni, cu o pondere cuprinsă între 35% și 65% din portofoliu, și în instrumente ale pieței monetare și instrumente cu venit fix, în scopul obținerii unor randamente superioare unui benchmark care reflectă alocarea strategică a Fondului. Alocarea strategică a Fondului prevede investirea a 50% din active în acțiuni, 35% în instrumente cu venit fix, restul de 15% fiind plasat în instrumente ale pieței monetare.

Benchmark:

$$R = \prod \{1 + 0.5 * \left(\frac{BET - XT_i}{BET - XT_{i-1}} - 1 \right) + 0.35 * [(1 + ROBID_{12M_i})^{1/N} - 1] + 0.15 * [(1 + ROBID_{1M_i})^{1/N} - 1]\} - 1$$

unde:

$BET - XT_i$ = Valoarea indicelui BET-XT al Bursei de Valori București, stabilită în ziua "i"

$ROBID_i$ = Rata medie oficială a dobânzilor pe piața monetară la care băncile atrag depozite, stabilită în ziua "i"

\prod = Produs

N

= Numărul de zile calendaristice din an

4. Politica de investiții

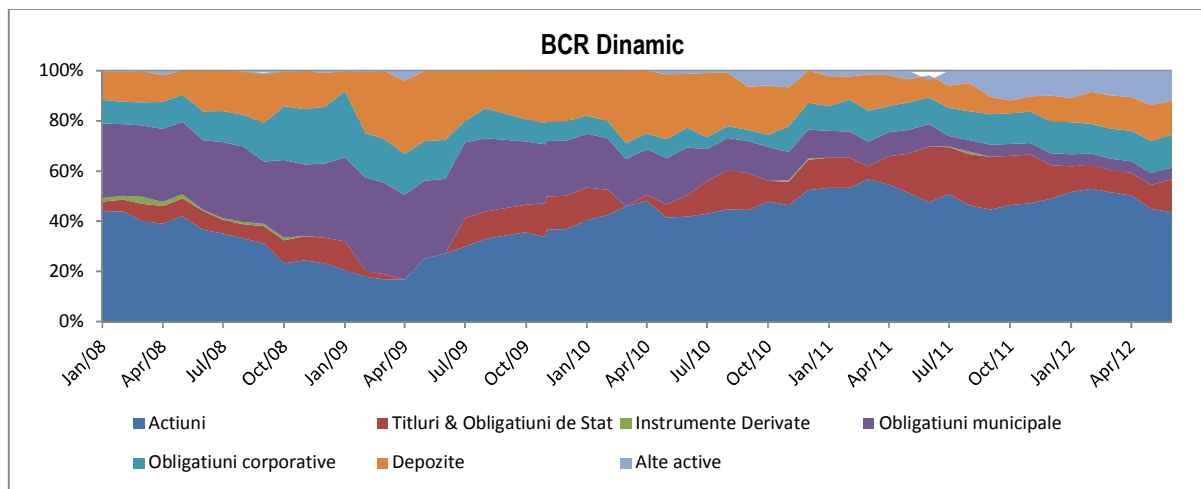
Politica de investiții a Fondului Deschis de Investiții BCR Dinamic va urmări diversificarea portofoliului în vederea dispersiei riscului și menținerea unui grad optim de lichiditate, cu respectarea condițiilor legale impuse de C.N.V.M. Pe piața bursieră, Fondul va investi cu precădere în acțiuni emise de companiile blue-chips, iar pentru realizarea obiectivului investițional sau pentru acoperirea riscurilor, Fondul poate folosi și instrumente financiare derivate.

Structura țintă a portofoliului Fondului este: 50% acțiuni sau fonduri de acțiuni, locale sau internaționale; 35% obligațiuni supranaționale, de stat, municipale sau corporative; 15% depozite bancare, titluri de stat sau certificate de depozit, instrumente financiare derivate.

Principalele categorii de instrumente financiare în care investește Fondul sunt enumerate în Regulile fondului, document în care sunt precizate atât cerințele de diversificare, cât și limitările prevăzute de reglementările în vigoare.

Fondul recomandă investitorilor săi plasarea resurselor financiare pe termen de 3-5 ani.

Graficul de mai jos prezintă rezumatul activității investiționale a Fondului Deschis de Investiții BCR Dinamic, reflectând principalele modificări care s-au produs în structura portofoliului:

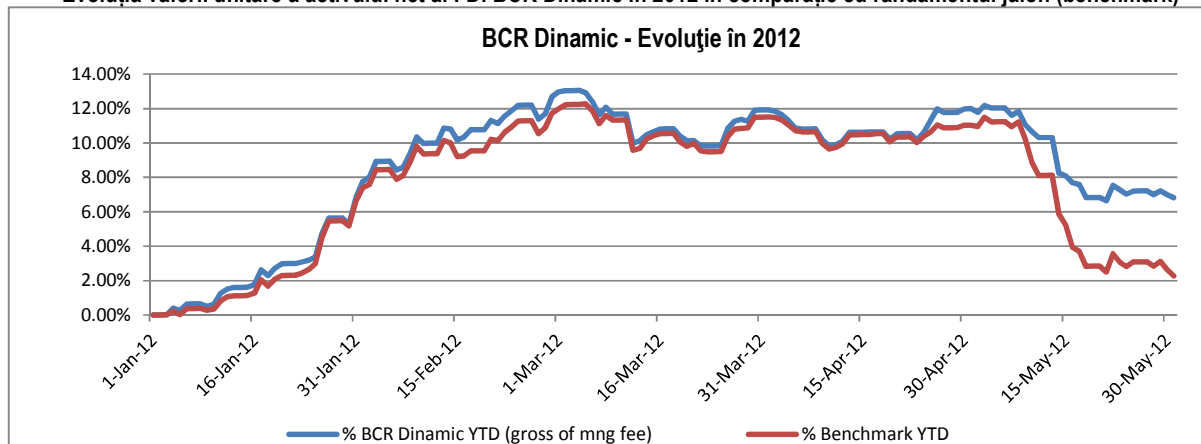


5. Evoluția FDI BCR Dinamic din punct de vedere a activului net, a activului unitar net și a numărului de investitori

În ceea ce privește activul net al FDI BCR Dinamic acesta a scăzut în această perioadă cu 0,149 milioane RON, de la valoarea de 28,477 milioane RON până la 28,328 milioane RON.

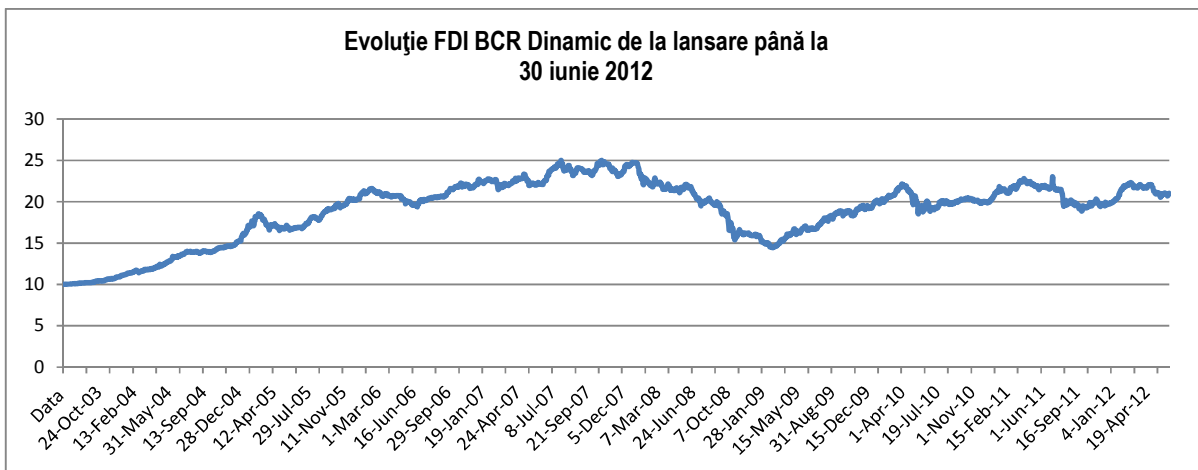
În această perioadă, fondul a înregistrat o creștere a valorii unității de fond cu 5,99%. Graficul de mai jos prezintă evoluția FDI BCR Dinamic în prima jumătate a anului 2012 în comparație randamentul jalon (benchmark).

Evoluția valorii unitare a activului net al FDI BCR Dinamic în 2012 în comparație cu randamentul jalon (benchmark)



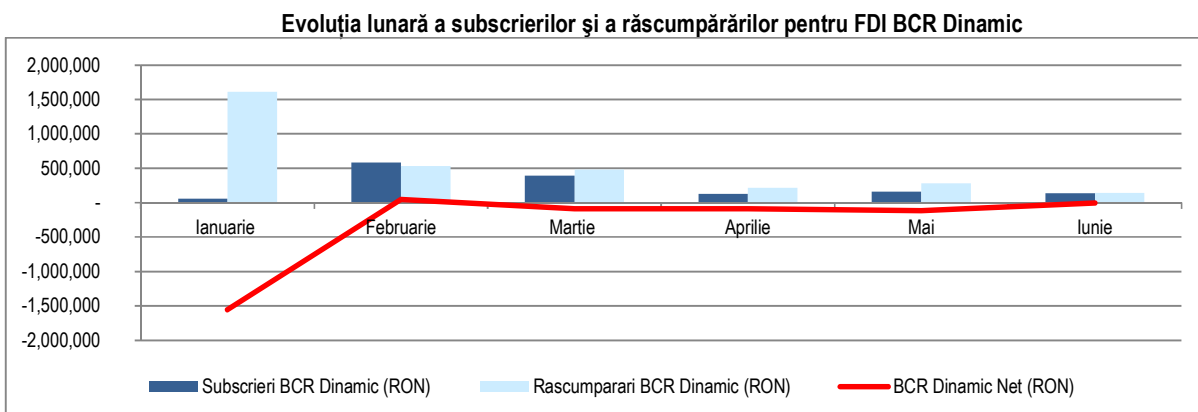
Evoluția activului unitar de la constituirea FDI BCR Dinamic

Fondul BCR Dinamic a pornit la lansare, în iulie 2003, de la o valoare a unității de fond de 10 RON, ajungând la data de 30 iunie 2012 la o valoare de 21,0169 RON înregistrând astfel o creștere a valorii unității de fond de aproximativ 110,17%. În perioada analizată valoarea unității de fond a crescut de la valoarea de 19,8294 RON la 21,0169 RON înregistrând astfel o creștere de 5,99%. Evoluția valorii unității de fond din iulie 2003 până la data de 30 iunie 2012 este prezentată în graficul de mai jos.

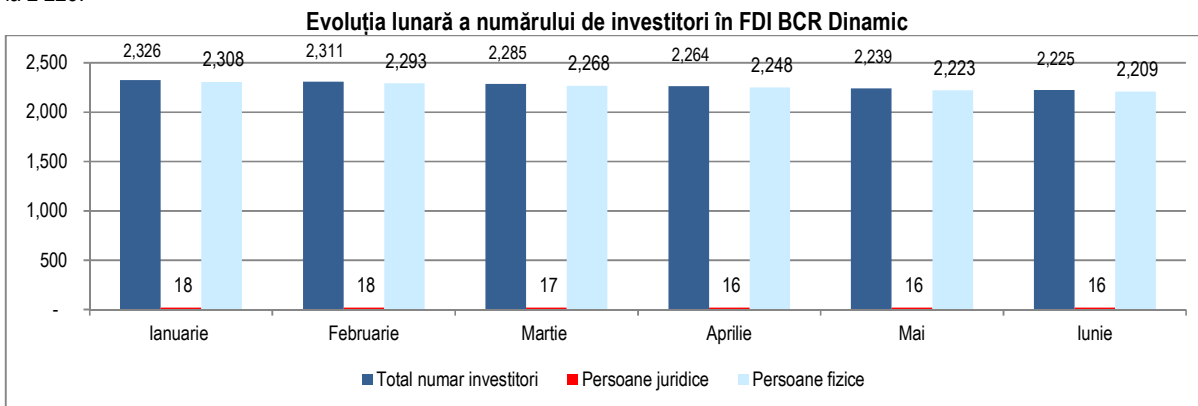


Evoluția subscrierilor, răscumpărilor și a numărului de investitori în primul semestru din anul 2012

Volumul subscrierilor în fondul BCR Dinamic a fost 1,5 milioane RON, s-au răscumpărat unități de fond în valoare de 3,3 milioane RON, fondul înregistrând astfel un sold negativ de 1,8 milioane RON.



Numărul de investitori a scăzut cu 124 față de finalul anului trecut, numărul total al acestora ajungând la data de 30 iunie 2012 la 2 225.



În cazul fondului BCR Dinamic, 40% din investitori sunt peste 50 de ani, 40% au vârsta cuprinsă între 35 și 50 de ani, restul fiind mai tineri de 35 de ani. În fond au dețineri și copii cu vârsta sub 14 ani (pondere de 9.2%).

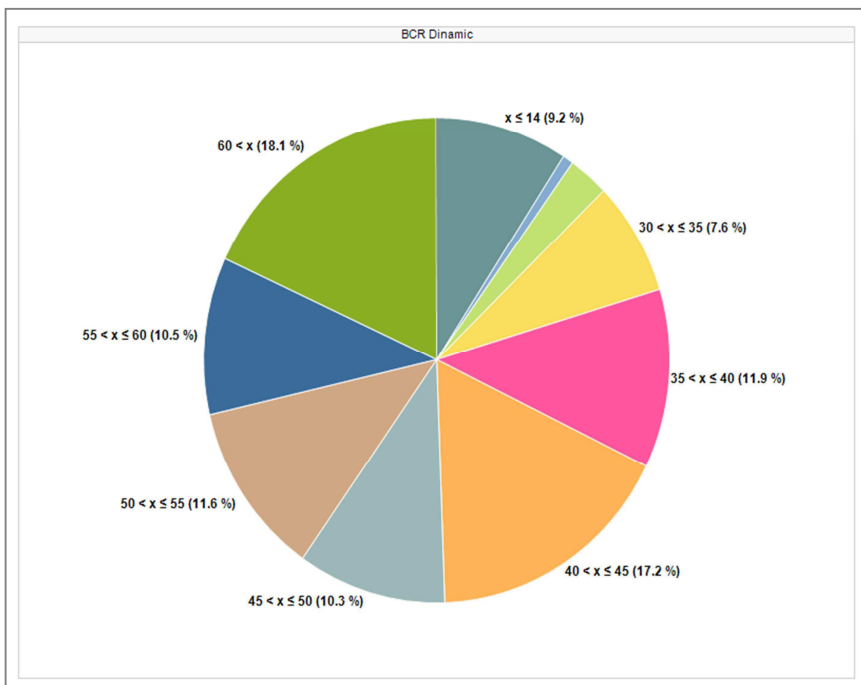
Ponderea numărului de investitori cu vârsta sub 14 ani a fost datorată în principal de implicarea SAI ERSTE în proiectul Tennis10.

Tennis10 este singurul proiect de tenis lansat în România pentru copii cu vârsta între 4 și 11 ani, unde beneficiem de consultanța și experiența celor de la MPG, alături de care am reușit, în primii doi ani de existență, să coagulăm o comunitate extraordinară de peste 1.500 de copii talentați și ambițioși, susținuți de părinții lor și nu numai, o comunitate online prin excelență!

În ediția 2012, la care SAI ERSTE este partener oficial, competițiile Tennis10 sunt desfășurate în zeci de cluburi din peste 20 de orașe din întreaga țară (București, Arad, Ploiești, Craiova, Galați, Botoșani, Cluj-Napoca, Târgu Mures, Mamaia, Sibiu, Pitești, Brașov, Buzău), sub egida Federației Române de Tenis, și au la baza regulamentul Federației Internaționale de Tenis, standardul în domeniu.

Dorim să îi ajutăm astfel pe micii performeri în tenis din toată țara să deprindă devreme bazele unei educații financiare sănătoase, astfel încât toți participanții la turneele desfășurate sub sigla noastră primesc, alături de alte cadouri și surprize, primul lor activ financiar, o subscriere făcută de noi în numele lor, pentru 100 RON în fondul BCR Dinamic.

Structura investitorilor în fondul BCR Dinamic pe grupe de vârstă la data de 30.06.2012



Sub 14 ani: 9,2%
Între 14 și 18 ani: 0,1%
Între 18 și 25 ani: 0,7%
Între 25 și 30 ani: 2,8%
Între 30 și 35 ani: 7,6%
Între 35 și 40 ani: 11,9%
Între 40 și 45 ani: 17,2%
Între 45 și 50 ani: 10,3%
Între 50 și 55 ani: 11,6%
Între 55 și 60 ani: 10,5%
Peste 60 ani: 18,1%

Investiția medie a investitorilor în acest fond este de 12.700 RON.

6. Schimbări semnificative în conținutul prospectului de emisiune

În semestrul I 2012, prospectul de emisiune al FDI BCR Dinamic nu a fost modificat.

Performanțele înregistrate de fondul BCR Dinamic până în prezent nu reprezintă o garanție a performanțelor viitoare.

Prezentul raport conține și situațiile de raportare din Anexa nr 10 – Regulamentul CNVM nr.15/2004 în forma și conținutul impuse de Comisia Națională a Valorilor Mobiliare.

Președinte/Director General
Dragoș Valentin Neacșu

Director Executiv Financiar
Valentina Berevoianu

Situatia activelor si obligatiilor FDI BCR DINAMIC

Denumire element	Inceputul perioadei de raportare 01.01.2012				Sfarsitul perioadei de raportare 30.06.2012				Diferente (Lei)
	% din act net	% din act. tot.	Valuta	Lei	% din act net	% din act. tot.	Valuta	Lei	
I Total active	100.29	100.00	RON	28,559,894.66	100.25	100.00	RON	28,400,433.80	-159,460.86
1. Valori mobiliare si instrumente ale pietei monetare, din care:	76.94	76.72	RON	21,910,584.79	71.06	70.88	RON	20,130,603.24	-1,779,981.55
1.1. Valori mobiliare si instrumente ale pietei monetare admise sau tranzactionate pe o piata reglementata din Romania, din care:	64.13	63.95	RON	18,262,658.07	57.98	57.83	RON	16,424,361.43	-1,838,296.64
Actiuni tranzactionate	49.15	49.00	RON	13,995,693.76	43.75	43.64	RON	12,392,789.54	-1,602,904.22
Actiuni netranzactionate in ultimele 90 zile									
Drepturi de preferinta									
Obligatiuni emise de catre administratia publica locala	4.80	4.78	RON	1,366,414.34	4.62	4.61	RON	1,309,242.49	-57,171.85
Obligatiuni emise de catre administratia publica centrala	10.19	10.16	RON	2,900,549.97	9.61	9.59	RON	2,722,329.40	-178,220.57
Obligatiuni tranzactionate corporative									
1.2. Valori mobiliare si instrumente ale pietei monetare admise sau tranzactionate pe o piata reglementata dintr-un stat membru, din care:	12.81	12.77	RON	3,647,926.72	13.08	13.05	RON	3,706,241.81	58,315.09
Actiuni tranzactionate									
Obligatiuni tranzactionate corporative	12.81	12.77	RON	3,647,926.72	13.08	13.05	RON	3,706,241.81	58,315.09
Obligatiuni emise de catre administratia publica centrala									
Obligatiuni emise sau garantate de administratia publica locala									
1.3. Valori mobiliare si instrumente ale pietei monetare admise la cota oficiala a unei burse dintr-un stat nemembru sau negociate pe o alta piata reglementata dintr-un stat nemembru, care opereaza in mod regulat si este recunoscuta si deschisa publicului, aprobate de CNVM	0.00	0.00		0.00	0.00	0.00		0.00	0.00
2. Valori mobiliare nou emise	0.00	0.00		0.00	0.00	0.00		0.00	0.00
3. Alte valori mobiliare si instrumente ale pietei monetare mentionate la art.102 (1) lit.a) din Legea nr.297/2004 din care:	0.00	0.00		0.00	0.00	0.00		0.00	0.00

Valori mobiliare netranzactionate pe o piata reglementata:									
Actiuni									
Obligatiuni emise de catre administratia publica locala									
Obligatiuni corporative									
4. Depozite bancare, din care:	10.14	10.12	RON	2,888,865.29	13.77	13.73	RON	3,900,637.77	1,011,772.48
4.1. Depozite bancare constituite la institutii de credit din Romania	10.14	10.12	RON	2,888,865.29	13.77	13.73	RON	3,900,637.77	1,011,772.48
4.2. Depozite bancare constituite la institutii de credit dintr-un stat membru									
4.3. Depozite bancare constituite la institutii de credit dintr-un stat nemembru									
5. Instrumente financiare derivate tranzactionate pe o piata reglementata, din care:	0.11	0.11	RON	31,826.40	0.00	0.00	RON	0.00	-31,826.40
5.1. Instrumente financiare derivate tranzactionate pe o piata reglementata din Romania	0.11	0.11	RON	31,826.40	0.00	0.00	RON	0.00	-31,826.40
5.2. Instrumente financiare derivate tranzactionate pe o piata reglementata dintr-un stat membru									
5.3. Instrumente financiare derivate tranzactionate pe o piata reglementata dintr-un stat nemembru									
5.4. Instrumente financiare derivate negociate in afara pietelor reglementate									
6. Conturi curente si numerar, din care:	0.05	0.05	RON	13,087.09	0.05	0.05	RON	13,542.81	455.72
Disponibil in cont curent, EUR	0.00	0.00	EUR	223.67	0.00	0.00	EUR	139.09	-84.58
Disponibil in cont curent, RON	0.05	0.05	RON	12,863.42	0.05	0.05	RON	13,403.72	540.30
Numerar in casierie									
7. Instrumente ale pietei monetare , altele decat cele tranzactionate pe o piata reglementata, conform art.101 (1) lit. g din Legea nr.297/2004, din care:	3.16	3.15	RON	900,847.14	3.54	3.53	RON	1,002,903.64	102,056.50
Contracte de report pe titluri emise de administratia publica centrala	3.16	3.15	RON	900,847.14	3.54	3.53	RON	1,002,903.64	102,056.50
Titluri emise de administratia publica centrala									
Certificate de depozit									
8. Titluri de participare la OPCVM/AOPC	9.75	9.72	RON	2,776,821.52	9.06	9.04	RON	2,567,462.14	-209,359.38
9. Dividende sau alte drepturi de incasat	0.00	0.00	RON	0.00	3.37	3.36	RON	953,791.53	953,791.53

10. Alte active, din care:	0.13	0.13	RON	37,862.43	-0.59	-0.59	RON	-168,507.33	-206,369.76
Cupoane de incasat									
Sume in tranzit bancar	0.00	0.00	RON	159.74	0.00	0.00	RON	0.00	-159.74
Sume virate la SSIF	0.13	0.13	RON	37,045.80	0.00	0.00	RON	0.00	-37,045.80
Sume aflate la distribuitori									
Sume in curs de rezolvare	0.00	0.00	RON	656.89	-0.01	-0.01	RON	-2,179.33	-2,836.22
Sume in decontare	0.00	0.00	RON	0.00	-0.59	-0.59	RON	-166,328.00	-166,328.00
II Total obligatii	0.29	0.29	RON	81,995.22	0.25	0.25	RON	72,106.51	-9,888.71
1. Cheltuieli pentru plata comisiunelor datorate S.A.I.	0.22	0.22	RON	63,949.27	0.21	0.21	RON	58,576.45	-5,372.82
2. Cheltuieli pentru plata comisiunelor datorate depozitarului	0.04	0.04	RON	10,259.52	0.03	0.03	RON	9,309.55	-949.97
3. Cheltuieli cu comisiunile datorate intermediarilor	0.00	0.00	RON	0.00	0.00	0.00	RON	499.01	499.01
4. Cheltuieli cu comisiunile de raj si alte servicii bancare	0.00	0.00	RON	18.00	0.00	0.00	RON	20.00	2.00
5. Cheltuieli cu dobanzile									
6. Cheltuieli de emisiune									
7. Cheltuieli cu plata comisiunelor/tarifelor datorate CNVM	0.01	0.01	RON	2,449.82	0.01	0.01	RON	2,360.83	-88.99
8. Cheltuieli cu auditul financiar	0.01	0.01	RON	3,215.63	0.00	0.00	RON	0.00	-3,215.63
9. Comision subscriere	0.01	0.01	RON	2,102.98	0.00	0.00	RON	1,340.67	-762.31
10. Rascumparari de platit									
III Valoarea activului net (I – II)	100.00	99.71	RON	28,477,899.44	100.00	99.75	RON	28,328,327.29	-149,572.15

Situatia valorii unitare a activului net

Denumire element	Perioada curenta	Perioada corespunzatoare a anului precedent	Diferente
Valoare Activ Net	28,328,327.29	33,701,838.09	-5,373,510.80
Numar de unitati de fond in circulatie	1,347,880.68	1,557,525.26	-209,644.58
Valoarea unitara a activului net	21.0169	21.6381	-0.6212

SITUAȚIA DETALIATA A INVESTIȚIILOR LA DATA DE 30.06.2012

Fondul deschis de Investiții BCR DINAMIC

I. Valori mobiliare admise sau tranzacționate pe o piață reglementată din România

1. Acțiuni tranzacționate

Emitent	Simbol acțiune	Data ultimei ședințe în care s-a tranzacționat	Nr. acțiuni deținute	Valoare nominală	Valoare acțiune	Valoare totală	Pondere în capitalul social al emitentului	Pondere în activul total al OPC
				lei	lei	lei	%	%
ALRO S.A. Slatina	ALR	29-iun.-12	41,000	0.50	2.20	90,200.00	0.0057%	0.318%
BIOFARM S.A. Bucuresti	BIO	29-iun.-12	1,759,000	0.10	0.17	297,271.00	0.1607%	1.047%
BRD - GSG S.A. Bucuresti	BRD	29-iun.-12	111,680	1.00	8.87	990,601.60	0.0160%	3.488%
BURSA DE VALORI BUCURESTI S.A.	BVB	29-iun.-12	10,786	10.00	23.38	252,176.68	0.1405%	0.888%
CERAMICA S.A. Iasi	CERE	28-iun.-12	64,700	0.50	0.70	45,063.55	0.0566%	0.159%
COMPAS S.A. Sibiu	CMP	29-iun.-12	290,000	0.10	0.40	116,000.00	0.1325%	0.408%
CONPET S.A. Ploiesti	COTE	29-iun.-12	9,700	3.30	30.20	292,940.00	0.1120%	1.031%
FONDUL PROPRIETATEA S.A. Bucuresti	FP	29-iun.-12	4,830,005	1.00	0.46	2,204,897.28	0.0351%	7.764%
OLTCHIM S.A. Rm. Valcea	OLT	29-iun.-12	59,528	0.10	0.63	37,502.64	0.0173%	0.132%
PROSPECTIUNI S.A. Bucuresti	PRSN	29-iun.-12	679,620	0.10	0.13	87,195.25	0.0946%	0.307%
REMARUL 16 FEBRUARIE S.A. Cluj-Napoca	REFE	29-iun.-12	760	2.50	15.05	11,438.00	0.0372%	0.040%
SIF BANAT CRISANA S.A. Arad	SIF1	29-iun.-12	665,800	0.10	0.90	599,220.00	0.1213%	2.110%
SIF MOLDOVA S.A. Bacau	SIF2	29-iun.-12	767,700	0.10	1.26	967,302.00	0.1479%	3.406%
SIF TRANSILVANIA S.A. Brasov	SIF3	29-iun.-12	1,552,300	0.10	0.45	694,964.71	0.1421%	2.447%
SIF MUNTENIA S.A. Bucuresti	SIF4	29-iun.-12	1,020,500	0.10	0.72	729,657.50	0.1265%	2.569%
SIF OLTENIA S.A. Craiova	SIF5	29-iun.-12	884,300	0.10	1.12	990,416.00	0.1524%	3.487%
PETROM S.A. Bucuresti	SNP	29-iun.-12	5,272,520	0.10	0.38	1,977,195.00	0.0093%	6.962%
C.N.T.E.E. TRANSELECTRICA Bucuresti	TEL	29-iun.-12	11,140	10.00	12.18	135,685.20	0.0152%	0.478%
S.N.T.G.N. TRANSGAZ S.A. Medias	TGN	29-iun.-12	3,329	10.00	192.00	639,168.00	0.0283%	2.251%
BANCA TRANSILVANIA S.A. Cluj-Napoca	TLV	29-iun.-12	1,183,499	1.00	0.95	1,121,957.05	0.0622%	3.950%
TERAPLAST S.A. Bistrita	TRP	29-iun.-12	699,613	0.10	0.16	111,938.08	0.2349%	0.394%
TOTAL						12,392,789.54		43.636%

Sume în curs de decontare pentru 1. Acțiuni tranzacționate

Denumire Emitent	Numar instrumente financiare tranzactionate	Valoarea unitara a instrumentului financiar	Valoare actualizată	Pondere în total obligațiuni emitent	Pondere în activul total al fondului
		lei	lei	%	%
BANCA TRANSILVANIA S.A. Cluj-Napoca	100,000	0.9065	-90,648.00	0.0056%	0.319%
PETROM S.A. Bucuresti	200,000	0.3722	-74,442.50	0.0004%	0.262%
BRD - GSG S.A. Bucuresti	150	8.2500	-1,237.50	0.0000%	0.004%
TOTAL			-166,328.00		0.586%

2. Obligațiuni admise la tranzacționare emise sau garantate de autorități ale administrației publice locale

Emitent	Simbol obligațiune	Data ultimei ședințe în care s-a tranzacționat	Nr. obligațiuni deținute	Data achiziție	Data cupon	Data scadență cupon	Valoare inițială	Creștere zilnică	Dobânda cumulată	Discount / primă cumulate (ă)	Preț piață	Valoare totală	Pondere în total obligațiuni emitent	Pondere în activul total al OPC
							lei	lei	lei	lei	lei	lei	%	%
ORASUL PREDEAL	PRD26	N/A	4,000	1-ian.-00	15-mai.-12	15-nov.-12	72.50	0.00	0.72	0.00	N/A	292,082.41	10.0000%	1.028%
ORASUL TEIUS	TEU20	N/A	1,500	1-ian.-00	25-mai.-12	25-nov.-12	72.00	0.00	0.58	0.00	N/A	108,627.15	10.0000%	0.382%
PRIMARIA EFORIE	EFO17	N/A	5,850	1-ian.-00	16-iun.-12	16-dec.-12	63.00	0.00	0.27	0.00	N/A	369,540.47	9.7500%	1.301%
PRIMARIA EFORIE	EFO17	N/A	150	4-mai.-10	16-iun.-12	16-dec.-12	63.00	0.02	0.27	0.00	N/A	9,475.39	0.2500%	0.033%
PRIMARIA ORASULUI ORAVITA	ORV27	N/A	5,562	13-mai.-08	16-apr.-12	15-oct.-12	94.00	0.02	1.28	0.00	N/A	529,517.07	9.2700%	1.864%
TOTAL												1,309,242.49		4.610%

3. Obligațiuni admise la tranzacționare emise sau garantate de autorități ale administrației publice centrale

Serie	Data ultimei ședințe în care s-a tranzacționat	Nr. obligațiuni deținute	Data achiziție	Data cupon	Data scadență cupon	Valoare inițială	Creștere zilnică	Dobânda cumulată	Discount / primă cumulate (ă)	Preț piață	Valoarea totală	Banca intermediară	Pondere în total obligațiuni emitent	Pondere în activul total al OPC
						lei	lei	lei	lei	lei	lei		%	%
RO0914DBN049	N/A	250	21-iul.-11	5-mar.-12	5-mar.-13	2,708,858.55	535.41	88,904.11	-75,433.25		2,722,329.40	BRD - GSG	0.0000%	9.586%
TOTAL											2,722,329.40			9.586%

II. Valori mobiliare admise sau tranzacționate pe o piață reglementată dintr-un alt stat membru

1. Obligațiuni corporative admise la tranzacționare

Emitent	Cod ISIN	Data ultimei ședințe în care s-a tranzacționat	Nr. obligațiuni deținute	Data achiziție	Data cupon	Data scadență cupon	Valoare inițială	Creștere zilnică	Dobânda cumulată	Discount / primă cumulate (ă)	Preț piață	Valoare totală	Pondere în total obligațiuni emitent	Pondere în activul total al OPC
							lei	lei	lei	lei	lei	lei	%	%
International Personal Finance plc	XS0587014241	N/A	2	10-feb.-11	10-feb.-12	10-feb.-13	500,000.00	163.93	23,278.69	0.00	N/A	1,046,557.38	0.0013%	3.685%
KBC IFIMA NV	XS0446546367	N/A	2	27-aug.-09	27-aug.-11	27-aug.-12	500,000.00	140.03	43,268.45	0.00	N/A	1,086,536.89	0.0246%	3.826%
Nomura International plc	XS0555680908	N/A	3	18-nov.-10	20-dec.-11	20-dec.-12	500,000.00	125.80	24,405.56	0.00	N/A	1,573,147.54	0.0020%	5.539%
TOTAL												3,706,241.81		13.050%

IX. Disponibil în conturi curente și numerar

1. Disponibil în conturi curente și numerar denumite în lei

Denumire bancă	Valoare curentă	Pondere în activul total al OPC
	lei	%
Piraeus Bank România S.A.	1,003.71	0.004%
Banca Comercială Română S.A.	10,000.00	0.035%
ING BANK N.V. Amsterdam - Sucursala București	336.25	0.001%
Alpha Bank S.A.	1,287.91	0.005%
BRD - GSG S.A.	356.80	0.001%
Banca Transilvania S.A.	419.05	0.001%
TOTAL	13,403.72	0.047%

2. Disponibil în conturi curente și numerar denumite în EUR

Denumire bancă	Valoare curentă	Curs valutar BNR EUR/RON	Valoare actualizată	Pondere în activul total al OPC
	EUR	lei	lei	%
Banca Comercială Română S.A.	31.26	4.4494	139.09	0.000%
TOTAL			139.09	0.000%

X. Depozite bancare**1. Depozite bancare constituite la instituții de credit din România, denumite în lei**

Denumire bancă	Data constituirii	Data scadenței	Valoare inițială	Creștere zilnică	Dobânda cumulată	Valoare totală	Pondere în activul total al OPC
			lei	lei	lei	lei	%
Banca Comercială Română S.A.	30-iun.-12	1-iul.-12	1,161,641.81	132.62	132.62	1,161,774.43	4.091%
Banca Transilvania S.A.	12-iun.-12	12-iul.-12	425,000.00	63.16	1,200.03	426,200.04	1.501%
Banca Transilvania S.A.	19-apr.-12	19-iul.-12	373,500.00	62.25	4,544.25	378,044.25	1.331%
Banca Transilvania S.A.	21-iun.-12	24-iul.-12	898,250.00	133.49	1,334.90	899,584.90	3.168%
Banca Transilvania S.A.	23-mar.-12	24-iul.-12	250,000.00	41.67	4,166.67	254,166.67	0.895%
Banca Transilvania S.A.	28-iun.-12	28-aug.-12	780,500.00	122.50	367.49	780,867.49	2.749%
TOTAL						3,900,637.77	13.734%

XIII. Instrumente ale pieței monetare, altele decât cele tranzacționate pe o piață reglementată, conform art.101 (1), lit.g), din Legea nr.297/2004**1. Contracte de report cu instrumente financiare emise de administrația publică centrală**

Seria emisiunii	Tipul de instrument	Nr. titluri deținute	Data achiziției	Data scadență	Valoare inițială	Creștere zilnică	Dobânda cumulată	Valoare totală	Banca intermediară	Pondere în total instrumente ale unui emitent	Pondere în activul total al OPC
					lei	lei	lei	lei		%	%
RO1113DBN047	Reverse Repo	96	26-iun.-12	26-iul.-12	1,002,110.30	158.67	793.34	1,002,903.64	Piraeus Bank Romania SA	0.0000%	3.531%
TOTAL								1,002,903.64			3.531%

XIV. Titluri de participare la OPCVM / AOPC**1. Titluri de participare denumite în lei**

Denumire fond	Data ultimei ședințe în care s-a tranzacționat	Nr. unități de fond deținute	Valoare unitate de fond (VUAN)	Preț piață	Valoare totală	Pondere în total titluri de participare ale OPCVM/AOPC	Pondere în activul total al OPC
			lei	lei	lei	%	%
FDI BCR OBLIGAȚIUNI	N/A	162,161.9900	15.8327	N/A	2,567,462.14	0.0792%	9.040%
TOTAL					2,567,462.14		9.040%

XV. Dividende sau alte drepturi de primit

1. Dividende de incasat

Emitent	Simbol acțiune	Data ex-dividend	Nr.actiuni detinute	Dividend brut	Suma de incasat	Pondere în activul total al OPC
				lei	lei	%
SIF MOLDOVA S.A. Bacau	SIF2	25-Apr-12	767,700	168,894.00	141,871.00	1.284%
SIF MUNTENIA S.A. Bucuresti	SIF4	26-Apr-12	920,500	74,560.50	62,630.50	0.567%
BIOFARM S.A. Bucuresti	BIO	9-May-12	1,759,000	17,590.00	14,776.00	0.134%
FONDUL PROPRIETATEA S.A. Bucuresti	FP	10-May-12	4,630,005	178,440.39	149,890.39	1.356%
S.N.T.G.N. TRANSGAZ S.A. Medias	TGN	10-May-12	3,329	99,071.04	83,220.04	0.753%
ALRO S.A. Slatina	ALR	11-May-12	41,000	12,975.65	10,899.65	0.099%
SIF OLTENIA S.A. Craiova	SIF5	11-May-12	884,300	114,959.00	96,566.00	0.874%
C.N.T.E.E. TRANSELECTRICA Bucuresti	TEL	11-May-12	11,140	12,254.00	10,293.00	0.093%
PROSPECTIUNI S.A. Bucuresti	PRSN	14-May-12	679,620	4,261.22	3,579.22	0.032%
CONPET S.A. Ploiesti	COTE	15-May-12	9,700	24,943.63	20,952.63	0.190%
SIF BANAT CRISANA S.A. Arad	SIF1	16-May-12	665,800	66,580.00	55,927.00	0.506%
SIF TRANSILVANIA S.A. Brasov	SIF3	16-May-12	1,452,300	248,633.76	208,852.76	1.890%
BURSA DE VALORI BUCURESTI S.A.	BVB	17-May-12	10,786.00	23,100.38	19,404.38	0.176%
TOTAL					878,862.57	7.953%

2. Acțiuni distribuite fără contraprestație în bani

Emitent	Simbol acțiune	Data ex-dividend	Nr. acțiuni	Valoare acțiune	Valoare totală	Pondere în activul total al OPC
				lei	lei	%
BANCA TRANSILVANIA S.A. Cluj-Napoca	TLV2012	17-mai.-12	79,039	0.9480	74,928.97	0.264%
TOTAL					74,928.97	0.264%

Evoluția activului net și a VUAN în ultimii 3 ani

	An T-2	An T-1	An T
Activ net	36,144,224.86	33,701,838.09	28,328,327.26
VUAN	19.0400	21.6381	21.0169